

uaToken®

Украинский электронный идентификатор

Электронные идентификаторы uaToken

Инструкция по эксплуатации

Важная информация

Обязательно включите эту информацию в инструкцию по установке программного решения на основе uaToken

Общие положения

1. Электронный идентификатор uaToken - это, компактное устройство в виде USB-брелка, предназначенное для авторизации пользователя в компьютерных системах.
uaToken может быть использован для хранения персональной информации, паролей, ключей шифрования, сертификатов, лицензий, удостоверений и других данных, которые могут не просто храниться, но и предъявляться токеном в процессе аутентификации.
В uaToken аппаратно реализован ГОСТ 28147-89.
2. Электронный идентификатор uaToken подсоединяется к USB-порту компьютера.

Порядок установки

Важная информация

а) Электронные идентификаторы uaToken можно использовать в операционных системах, которые поддерживают стандарт USB: MS Windows 95 OSR2/98/ME/2000/XP/2003.

б) Подключение и отключение идентификаторов uaToken может производиться, как при включенном компьютере, так и при выключенном.

в) Электронный идентификатор uaToken следует подсоединять к порту **только после установки драйвера** uaToken. Если токен был подсоединен до установки драйвера, и запущился стандартный Мастер установки USB-устройств Windows, то необходимо извлечь ключ из порта и отменить работу Мастера.

1. Установите драйвер uaToken.
См. пункт «Установка драйверов uaToken»
2. При необходимости перезагрузите компьютер.
3. Подсоедините uaToken к свободному USB-порту.
4. Произведите установку прикладного ПО, следуя инструкции разработчиков.
5. Убедитесь в том, что прикладное ПО функционирует правильно.

Правила эксплуатации и хранения

1. Оберегайте электронный идентификатор (токен) от механических воздействий (падения, сотрясения, вибрации и т.п.), от воздействия высоких и низких температур, агрессивных сред, высокого напряжения; все это может привести к его поломке.
2. Не прилагайте излишних усилий при подсоединении токена к порту компьютера.
3. Не допускайте попадания на электронный идентификатор (особенно на его разъем) пыли, грязи, влаги и т.п. При засорении разъема токена примите меры для их очистки.
Для очистки корпуса и разъема используйте сухую ткань.
Использование органических растворителей недопустимо.
4. Не разбирайте электронный идентификатор. Это может привести к поломке его корпуса, а также к порче или поломке элементов печатного монтажа и, как следствие - к ненадежной работе или выходу из строя самого токена.
5. В случае неисправности или неправильного функционирования электронного идентификатора обращайтесь к фирме-разработчику прикладного ПО.

Установка драйверов uaToken

Драйверы необходимы для работы электронных идентификаторов, сервисных утилит токена, а также любых решений на основе uaToken.

В состав драйверов входят Сервис-провайдер uaToken, библиотека PKCS #11, библиотека ядра uaToken и другие необходимые модули.

Комплект драйверов для различных операционных систем должен быть включен в состав прикладного ПО его разработчиками. Новые версии драйверов всегда доступны для загрузки на сайте Компании ООО «Технотрейд» в разделе "[Загрузить](#)".

Важная информация

1. Во время установки драйверов все приложения должны быть закрыты во избежание ошибки разделения файлов.
 2. Пользователь, работающий с Windows 2000/XP/2003, должен обладать правами администратора системы, иначе установка драйверов будет невозможна.
 3. Прежде чем присоединить электронный идентификатор uaToken к USB-порту компьютера, необходимо установить драйверы. Это связано с тем, что токен – нестандартное устройство, о котором операционная система не имеет никакой информации. Кроме того, установка драйвера обычным для операционной системы Windows способом (посредством inf-файла, уже после присоединения токена к USB-порту) недостаточно – корректная установка требует выполнения важных дополнительных действий. Эти действия производит только утилита установки драйверов SetupDrv.exe.
- Т. о., если токен был присоединен к USB-порту компьютера ещё до установки драйверов, и запустился стандартный Windows-мастер установки USB-устройств (рис. 1), необходимо извлечь ключ из порта и отменить работу этого Мастера.

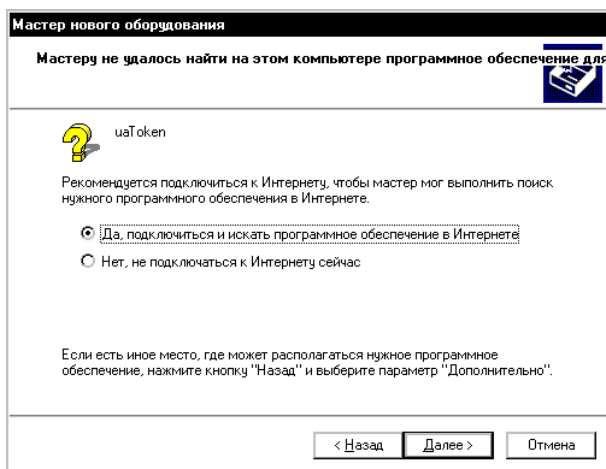


Рис. 1. Стандартный Мастер установки нового оборудования, появляющийся в случае присоединения токена к USB-порту до установки драйверов. Необходимые действия: токен из порта извлечь, работу мастера отменить.

Чтобы установить драйверы iaToken, выполните следующие действия:

1. Запустите программу установки драйверов SetupDrv.exe:
2. Нажмите на кнопку **[Установить драйвер]** в появившемся диалоговом окне **Установка драйвера Guardant**:

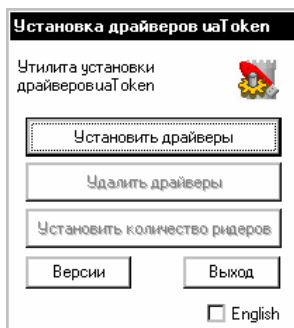


Рис. 2. Запустите SetupDrv.exe и выберите опцию «Установить драйвер»

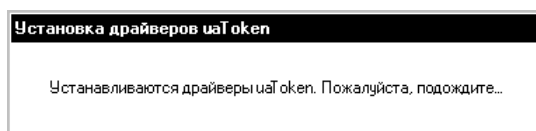


Рис. 3. Сообщение, появляющееся в процессе установки драйверов iaToken

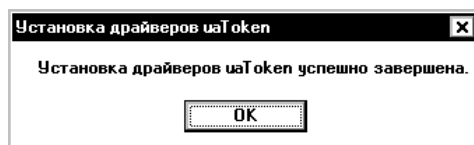


Рис. 4. Драйверы iaToken успешно установлены

3. По необходимости перезагрузите операционную систему.
4. Подсоедините токен к порту

Важная информация

Следующие пункты имеют отношение только к ОС Windows XP/2003, т. к. установка драйверов в этих операционных системах имеет некоторые особенности.

- При первом присоединении токена к USB-порту снова запустится стандартный Мастер нового оборудования (Рис. 5). Следует выбрать Автоматическую установку и нажать кнопку «Далее»:

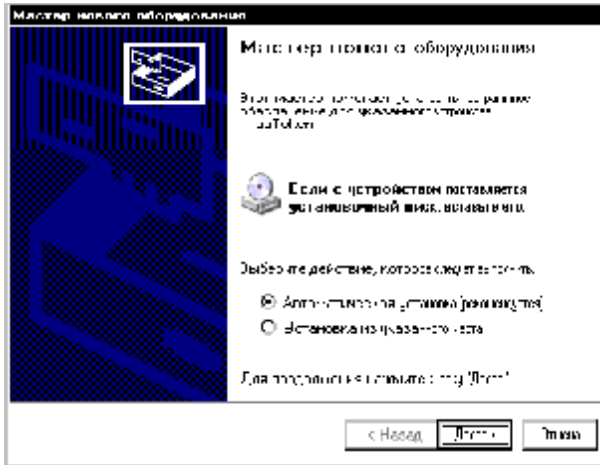


Рис. 5. – Оборудование известно операционной системе
Следует выбрать Автоматическую установку и нажать кнопку «Далее».

- После поиска и конфигурирования (Рис. 6), Мастер сообщит, что драйверы не подписаны корпорацией Майкрософт и предложит отказаться от установки (Рис. 7):

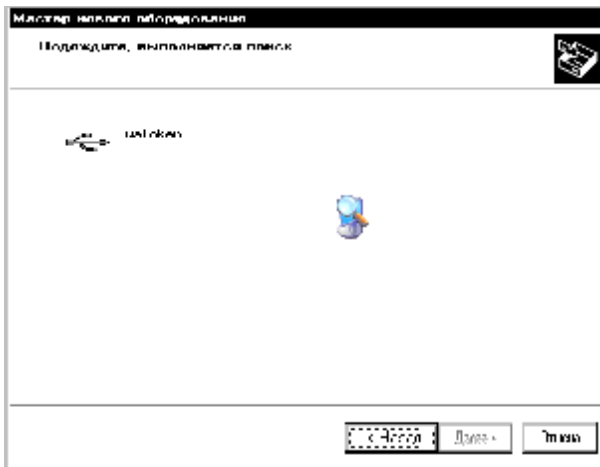


Рис. 6. Поиск и конфигурирование ключа

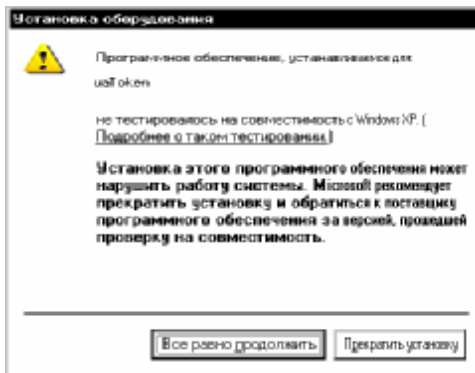


Рис. 7. Сообщение о нарушении на совместимость
Действия – Все равно продолжить

7. Для продолжения установки драйверов необходимо выбрать «Все равно продолжить», после чего установка драйверов будет завершена (Рис. 8).

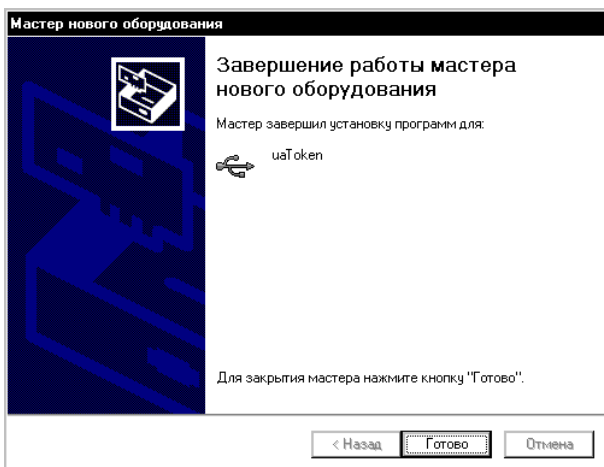


Рис. 8. Установка драйверов Guardant для USB-ключа под Windows XP завершена

8. Свидетельством того, что токен был успешно инициализирован операционной системой, является его световая индикация. Кроме того, токен должен появиться в списке устройств Диспетчера оборудования Windows.

Установка числа ридеров uaToken

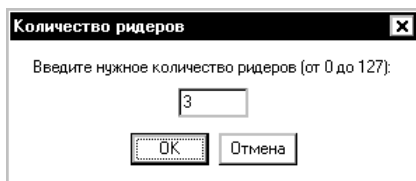
Ридер смарт-карты – это физическое и / или логическое устройство, необходимое для взаимодействия смарт-карты и опе-

рационной системы. Т. к. iaToken для операционной системы представляет собой смарт-карту, для него также нужно устанавливать (резервировать) ридер(ы). Числом ридеров iaToken, установленных в системе, определяется количество идентификаторов iaToken, которые могут обслуживаться системой одновременно.

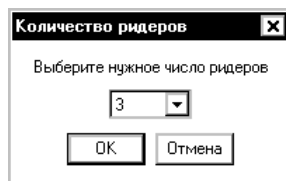
Чтобы назначить количество ридеров iaToken, нажмите на кнопку [**Задать число ридеров**] в главном окне утилиты SetupDrv.exe.

В появившемся диалоговом окне установите нужное число ридеров (по умолчанию - 3). Доступное для резервирования число ридеров отображается в виде развертывающегося списка.

Для завершения установки может потребоваться перезагрузка операционной системы.



*Установка числа ридеров
в ОС Windows 2000/XP/2003*



*Установка числа ридеров
в ОС Windows 98/Me*

Важная информация

1. Максимальное число ридеров смарт-карт – это величина, разделяемая между всеми типами смарт-карт, присоединяемых к компьютеру. Поэтому, если помимо идентификаторов iaToken используются устройства других производителей, доступное для резервирования число ридеров в списке будет соответствующим образом уменьшено.
 2. В ОС Windows 2000/XP/2003 нет ограничений на максимальное число ридеров смарт-карт. Для USB-токенов это число определяется максимальным числом USB-устройств, с которыми одновременно может работать система, и равно 127.
- В ОС Windows 98/Me максимальное число ридеров смарт-карт ограничено 10-ю.